

Communiqué de presse

Earthbound – En Dialogue avec la nature

03.09.-13.11.2022

Ouverture: vendredi 02.09.2022, 19 h

Visite de presse: vendredi 02.09.2022, 11 h

Horaires d'ouverture exceptionnels pendant les Kunsttage Basel: de 10 h à 18 h les samedi 3 et dimanche 4 septembre.



Mélodie Mousset, Edo Fouilloux, *The Jellyfish*, 2020. Capture d'écran de RV. Avec l'aimable autorisation des artistes.

Cette exposition collective internationale présente des œuvres d'artistes contemporain-e-s de renommée qui traitent de questions environnementales urgentes et, en particulier, mettent en lumière la relation complexe entre les activités humaines et l'écosystème. Elle propose des solutions et des modèles alternatifs de cohabitation durable avec notre environnement.

Inondations, ouragans, incendies forestiers causés par la sécheresse: les images dramatiques de phénomènes météorologiques extrêmes nous parviennent presque quotidiennement. La pollution des océans par des amas de plastique, l'appauvrissement de la biodiversité et l'extinction de certaines espèces comptent parmi les problèmes graves que nous devons résoudre. Le réchauffement de la planète continue sa course et les faits prouvent qu'il est en grande partie provoqué par l'humain. Notre activité constitue en effet désormais l'un des principaux facteurs d'influence sur les conditions biologiques, géologiques et atmosphériques terrestres.

L'exposition est consacrée aux pratiques artistiques qui ont recours aux médias, aux technologies et aux méthodes technoscientifiques. L'utilisation créative des médias numériques et des nouvelles technologies – intelligence artificielle, réalité virtuelle, installations interactives et immersives, sculptures multimédias et installations vidéo – invite le public à une réflexion critique, remet en question l'anthropocentrisme de la création et nous invite à abandonner notre perspective égocentrique sur cette planète, pour redécouvrir notre relation avec la nature.

La plupart des œuvres présentées sont le fruit d'une approche interdisciplinaire et d'une collaboration entre des artistes et des scientifiques de différents domaines, de la géologie à la météorologie en passant par l'océanographie. Les artistes de l'exposition n'envisagent pas la technologie comme la garantie d'un avenir «meilleur», en considérant qu'il s'agit d'une solution prodigieuse pour sauver la planète, mais plutôt comme un moyen de nous faire prendre conscience des processus écologiques invisibles et de nous aider à mieux vivre avec notre environnement. Voilà pourquoi nous avons choisi le titre *Earthbound*. La Terre est unique, nous devons par conséquent trouver le moyen de parvenir à un vivre-ensemble équilibré.

L'exposition a vu le jour sur invitation d'Esch2022 – Capitale européenne de la culture dans le sud du Luxembourg, où elle a été présentée du 5 juin au 14 août 2022 à la Möllerei, ancien entrepôt de matières premières à Esch-Belval. Pour son installation à Bâle, l'exposition sera étoffée et de **nouvelles contributions** seront présentées: on y retrouvera des œuvres récentes de James Bridle et Robertina Sebjaníč, ainsi que de nouvelles productions d'Ursula Endlicher et Dominique & Fabian Koch, qui seront exposées pour la première fois. Dans ce contexte, la HEK présente également le projet de recherche interdisciplinaire de design «MITWELTEN. Media Ecological Infrastructures for Biodiversity» de la Hochschule für Gestaltung und Kunst FHNW.

Dans le cadre d'Esch2022 – Capitale européenne de la culture, Hatje Cantz publie un **catalogue** complet qui constitue un recueil des œuvres de l'exposition, enrichi de contributions scientifiques consacrées aux thématiques de la durabilité, de la nature et de la diversité. À l'automne paraîtra également un **magazine** intitulé **Coding Care –Towards a Technology for Nature**: il rassemblera plusieurs contributions théoriques sur l'utilisation pertinente des technologies pour une meilleure compréhension de notre écosystème. Le magazine sera publié en coopération avec l'Institut Kunst Gender Nature de la Hochschule für Gestaltung und Kunst FHNW.

Artistes: Donatien Aubert (FR), melanie bonajo (NL), Tega Brain (AU), James Bridle (GB), Persijn Broersen & Margit Lukacs (NL), Erik Büniger (DE), Maria Castellanos & Alberto Valverde (ES), Ursula Endlicher (US), Gilberto Esparza (MX), Alexandra Daisy Ginsberg (GB), Marcus Maeder (CH), Mélodie Mousset & Eduardo Fouilloux (CH), Sabrina Ratté (FR), Scenocosme - Grégory Lasserre & Anaïs met den Ancxt (FR), Robertina Sebjaníč (SI), Rasa Smite & Raitis Smits (LT), Sissel Marie Tonn & Jonathan Reus (DK)

Commissaires d'exposition: Sabine Himmelsbach et Boris Magrini

L'exposition à la HEK bénéficie du soutien de la Fondation Ernst & Olga Gubler-Hablützel, de la Fondation Corymbo, de RAPP AG, de la Fondation Didier et Martine Primat, de la Fondation Odonata et de la Fondation Sulger.

HASHTAGS #hek.basel #earthbound

Les photos de presse sont disponibles sur hek.ch/presse ou sous ce lien.

Tous les produits imprimés de cette exposition, à l'exception des affiches F4, ont été tirés sur du papier certifié Ange Bleu, 100% recyclé, avec des encres bio ou sans solvant.

Sélection d'œuvres exposées



Tega Brain, *Deep Swamp*, 2018

Installation multimédia, vue de l'installation à la Möllerei, 2022, photo: Franz Wamhof

L'installation *Deep Swamp* aborde le problème de l'optimisation des ressources naturelles à travers une approche systémique et le recours à l'intelligence artificielle. Trois réservoirs en verre abritent des environnements semi-immergés habités par des formes de vie marécageuses et surveillés par des caméras. Trois programmes d'intelligence artificielle observent en temps réel chacun de ces écosystèmes et interviennent sur leurs conditions de vie en modifiant la lumière, le débit d'eau, la brume et les nutriments. À travers ce travail, Tega Brain montre que l'intelligence artificielle est sujette à la manipulation et peut donner des résultats différents en fonction de l'objectif visé. Dans le même temps, l'artiste souligne les avantages des technologies numériques lorsqu'elles sont utilisées de manière constructive pour aborder les problèmes écologiques et développer une vision plus exhaustive de la planète ainsi que de ses formes de vie.



María Castellanos & Alberto Valverde, *Beyond Human Perception*, 2020

Installation multimédia avec plantes et capteurs, vue de l'installation à la Möllerei, 2022, photo: Franz Wamhof

Beyond Human Perception aborde le thème du «langage secret des plantes» et de notre potentielle communication avec elles. L'installation présente les réactions humaines et végétales à la diffusion de musique en direct. Au cours de plusieurs sessions, l'activité cérébrale des humains a été mesurée à l'aide d'un EEG et comparée aux vibrations électriques des plantes, enregistrées par les capteurs mis au point par les artistes. Deux vidéos synchronisées rendent le résultat visible. Grâce à cette comparaison directe, María Castellanos et Alberto Valverde parviennent à nous rapprocher du monde végétal et à nous faire comprendre à quel point les deux espèces réagissent de manière similaire à leur environnement.



Ursula Endlicher, *Input Field reversal* #2, 2022

Installation web avec application de réalité augmentée, photo: simulation

Le projet associe intérieur et extérieur, numérique et «naturel». Il consiste, pour Ursula Endlicher, à poser un regard numérique sur l'environnement de la HEK. Le travail convertit ce lieu matériel en un paysage numérique basé sur un navigateur, dans lequel la nature physique peut être observée et manipulée via une interface web. Les arbres de la place du Freilager sont utilisés comme «modèles» pour les plantes numériques, dont l'évolution (similaire à celle de leurs homologues biologiques) est tributaire des données météorologiques en temps réel ainsi que des talents de jardinage du public. À l'inverse, les arbres réels deviennent des interfaces via l'application de RA: les images de l'évolution numérique des plantes «codées» peuvent être consultées sur des étiquettes apposées sur différents arbres (biologiques) des environs.



**Gilberto Esparza, *KORALLYSIS*, 2019-
aujourd'hui**

Installation multimédia cinématique et projection vidéo monocanal, vue de l'installation à la Möllerei, 2022, photo: Franz Wamhof

L'installation KORALLYSIS de Gilberto Esparza est basée sur la mise au point de systèmes cinétiques capables d'établir un lien avec des colonies de coraux et de coexister avec elles dans une relation symbiotique. Les premières expériences, réalisées sous la forme d'interventions artistiques, ont déjà eu lieu en différents endroits des Caraïbes mexicaines. Le projet vise à sensibiliser la société au problème du dépérissement des récifs coralliens dû à la pollution des océans et au changement climatique. Des structures modulaires en céramique, qui fonctionnent comme des prothèses, sont intégrées dans les récifs endommagés. Grâce aux courants marins, les structures cinétiques génèrent de l'énergie et déclenchent ainsi un nouveau processus de colonisation des récifs qui les entourent, en attirant des organismes naturels tels que le plancton, les algues et les larves de balanes, accélérant ainsi la croissance des coraux.



Alexandra Daisy Ginsberg, *The Substitute*, 2019

Installation vidéo, photo: capture d'écran

The Substitute explore un paradoxe: notre préoccupation à créer de nouvelles formes de vie alors que nous négligeons celles qui existent déjà. Le rhinocéros blanc du Nord, espèce quasiment éteinte, est ramené à la vie par voie numérique, grâce aux progrès de l'intelligence artificielle. Une projection grandeur nature montre le rhinocéros artificiel dans un espace blanc virtuel qui devient plus «réel» au fur et à mesure que le rhinocéros le parcourt – une allusion au fait que l'IA apprend de son environnement. Les comportements et les sons proviennent de rares images issues de la

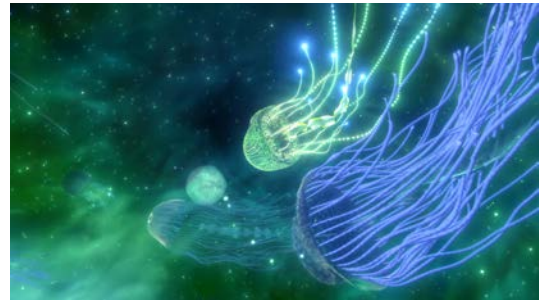
recherche. Dans son installation vidéo, Alexandra Daisy Ginsberg traite de notre confiance dans la capacité de la biotechnologie à faire renaître des espèces qui ont déjà disparu. Dans le même temps, elle se demande si nous protégerions mieux un rhinocéros ressuscité après avoir exterminé une espèce entière.



Robertina Šebjanič, *Co_Sonic 1884 km²*, 2021-2022

Installation audiovisuelle, photo: capture d'écran

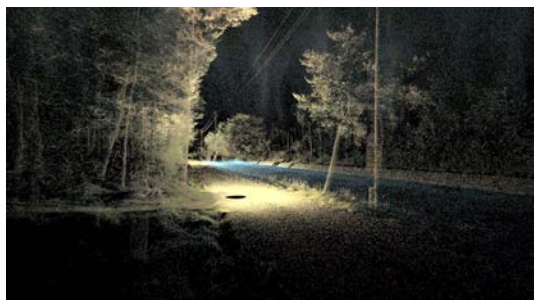
L'installation audiovisuelle *Co_Sonic 1884 km²* de Robertina Šebjanič permet au public de s'immerger dans la rivière Ljubljanica et de la découvrir à travers le regard des animaux qui y vivent. La rivière décrit un écosystème uniforme qui est perçu et vécu différemment par les humains et par la faune. En filmant et en enregistrant les sons de la rivière et la cohabitation des différentes espèces, Šebjanič souhaite offrir un point de vue non anthropocentré, tout en montrant les effets de nos activités liées à l'utilisation de la rivière sur la biodiversité. Les sons et les images de la rivière sont manipulés à l'aide de l'intelligence artificielle, dans le but de générer une expérience audiovisuelle qui suscite l'empathie du public envers un écosystème et sa population menacée.



Mérodie Mousset & Eduardo Fouilloux, *The Jellyfish*, 2020

Expérience RV, photo: capture d'écran

The Jellyfish, expérience de réalité virtuelle mise au point par Mérodie Mousset et Eduardo Fouilloux, invite le public à s'immerger dans un monde sous-marin et à interagir avec des méduses lumineuses. Les animaux qui nagent autour des visiteuses et visiteurs s'animent lorsque les personnes interagissent par le regard ou la voix. La méduse s'approche alors et répond à la mélodie en changeant de couleur ou de taille et en se déplaçant. L'œuvre est contrôlée par un synthétiseur conçu à cet effet par les artistes. Grâce à l'interaction harmonieuse et à l'échange synesthésique entre le public et les créatures virtuelles, les artistes font émerger de manière poétique et ludique un sentiment de communion avec d'autres espèces.



Rasa Smite & Raitis Smits, *Atmospheric Forest*, 2020

Installation RV, photo: capture d'écran

L'installation RV *Atmospheric Forest* immerge physiquement le public dans les images 3D d'une forêt numérisée et met en évidence les relations complexes entre les changements climatiques, ainsi que leur influence sur les émissions volatiles des arbres. Une zone forestière des Alpes suisses souffrant d'une forte sécheresse fait l'objet d'analyses scientifiques depuis plusieurs années: les artistes ont exploité ces données pour élaborer leur visualisation et leur sonorisation. Bien que la recherche technologique crée généralement une distance, la transposition esthétique de Smite et Smits parvient à nous faire comprendre ces processus invisibles, les interactions entre l'écosystème forestier et l'atmosphère, ainsi que leur évolution liée au climat.



Sissel Marie Tonn & Jonathan Reus, *The Intimate Earthquake Archive*, 2016-aujourd'hui

Installation multimédia interactive, photo: Stella Dekker

L'installation interactive *The Intimate Earthquake Archive* de Sissel Marie Tonn permet au public de ressentir dans son propre corps, grâce à des gilets équipés de capteurs, les tremblements de terre provoqués par les forages de gaz humains réalisés dans la province néerlandaise de Groningen au cours des 34 dernières années. L'artiste a consulté de nombreuses archives et utilise dans son travail la base de données numérique de l'Institut météorologique néerlandais, qui enregistre et consigne toutes les activités sismiques. Visiteurs et visiteuses peuvent expérimenter ces captations en enfilant les gilets et en se plaçant entre plusieurs carottes de forage émettant des ondes radio. Chacune de ces bornes retransmet l'enregistrement de l'un des 12 principaux séismes d'origine humaine. Les données d'archives sont traduites en vibrations sonores par un procédé de manipulation directe.

Les photos de presse sont disponibles sur hek.ch/presse ou sous [ce lien](#).

Informations:

HEK (Maison des Arts Électroniques)
Freilager-Platz 9, 4142 Münchenstein/Basel

Horaires d'ouverture: du mercredi au dimanche, 12 h-18 h

Horaires d'ouverture exceptionnels pendant les Kunsttage Basel: de 10 h à 18 h les samedi 3 et dimanche 4 septembre.

Entrée: 9 / 6 CHF (tarif réduit), Happy Hour (entrée gratuite pour l'exposition) de 12 h à 13 h, du mercredi au vendredi

Visite guidée de l'exposition: tous les dimanches à 15 h (en allemand)

Pour en savoir plus: www.hek.ch

Instagram: @hek_basel

Twitter: @HeK_Basel

Contact presse:

Ugo Pecoraio

ugo.pecoraio@hek.ch

+41(0)61 331 58 41

À propos de la HEK (Maison des Arts Électroniques)

La HEK de Bâle est le centre de compétence national de Suisse consacré à toutes les formes d'art qui s'expriment à travers les nouvelles technologies et les nouveaux médias, et qui interrogent ces supports. Par son approche interdisciplinaire, la HEK offre à un vaste public un accès à la production artistique dans différentes spécialités, à la croisée de l'art, des médias et de la technologie. Son programme diversifié, proposant expositions, petits formats de festivals, performances et concerts, s'empare de thématiques et de problématiques de société actuelles, s'interrogeant également sur les évolutions technologiques et esthétiques. Outre son activité d'évènements et d'expositions, la HEK s'investit dans la définition de méthodes de collection et de conservation pour les arts numériques.